

尚志市一面坡镇国土空间 总体规划

[2021-2035年]

公示版

一面坡镇人民政府

2023年12月

前言 | PREFACE

为深入贯彻习近平总书记系列讲话精神，服务服从国家发展战略，迈出新时代加快建设新尚志新步伐，按照《中共中央、国务院关于建立国土空间规划体系并监督实施的若干意见》（中发[2019]18号）、《自然资源部关于全面开展国土空间规划工作的通知》（自然资发[2019]87号）、中共黑龙江省委 黑龙江省人民政府关于建立全省国土空间规划体系并监督实施的《意见》（黑发〔2020〕15号）要求，编制《尚志市一面坡镇国土空间总体规划（2021—2035年）》。

本规划是对尚志市国土空间总体规划的细化落实，是对一定时期内乡镇国土空间保护、开发、利用、修复等工作做出的具体安排，是指导乡镇内城乡各类开发建设活动、开展国土空间资源保护利用与修复、制定空间发展政策的空间蓝图，是实施国土空间用途管制、编制详细规划和相关专项规划的法定依据。

尚志市一面坡镇国土空间总体规划已形成草案，为了让公众充分了解规划内容，凝聚社会共识，征询公众意见，现进行草案公示。



1 规划总则

- 指导思想
- 规划原则
- 规划范围
- 规划期限

2 定位目标

- 规划定位
- 规划目标

3 总体格局与控制线

- 总体格局
- 三条控制线

4 镇村统筹发展

- 城乡发展策略
- 镇村等级体系

5 支撑保障体系

- 综合交通体系
- 公共服务体系
- 基础设施体系

6 历史文化资源保护与利用

- 保护利用目标
- 保护利用对象

7 中心城镇规划

- 镇区空间结构
- 镇区绿地与开敞空间
- 镇区综合交通体系

8 实施保障体系

- 实施保障体系

1 规划总则

1.1 指导思想

1.2 规划原则

1.3 规划范围

1.4 规划期限

1.1 指导思想

以习近平新时代中国特色社会主义思想为指导，深入贯彻党的二十大精神，全面落实习近平总书记在深入推进东北振兴座谈会和考察黑龙江重要讲话精神，紧紧围绕统筹推进“五位一体”总体布局和协调推进“四个全面”战略布局，落实尚志市对国土空间的整体部署安排，坚持新发展理念，坚持以人民为中心，坚持一切从实际出发，推动高质量发展、创造高品质生活、实现高水平治理，系统性推进国土空间保护与发展，为促进新时代一面坡镇全面振兴、全方位振兴提供支撑。



1.2 规划原则

底线约束，绿色发展

坚持最严格的生态环境保护制度、耕地保护制度和节约用地制度，严守粮食、生态、能源资源等安全底线。树立和践行绿水青山就是金山银山的理念，巩固提升生态系统碳汇能力，统筹山水林田湖草沙系统治理，加强生态保护与生态建设，坚定走生产发展、生活富裕、生态良好的文明发展道路。

以人为本，品质发展

坚持以人民为中心，将人民对美好生活的向往作为规划的着力点和出发点，重点解决发展不平衡、不充分的问题。塑造高品质人居环境，建设便捷共享、活力多元的宜居家园，提升人民群众的获得感、幸福感、安全感。

节约集约，内涵发展

落实全面节约战略，严格实施资源总量和强度管控，优化产业、能源等空间布局和用地结构，促进发展方式由外延扩张向内涵提质转变，建设美丽国土空间。

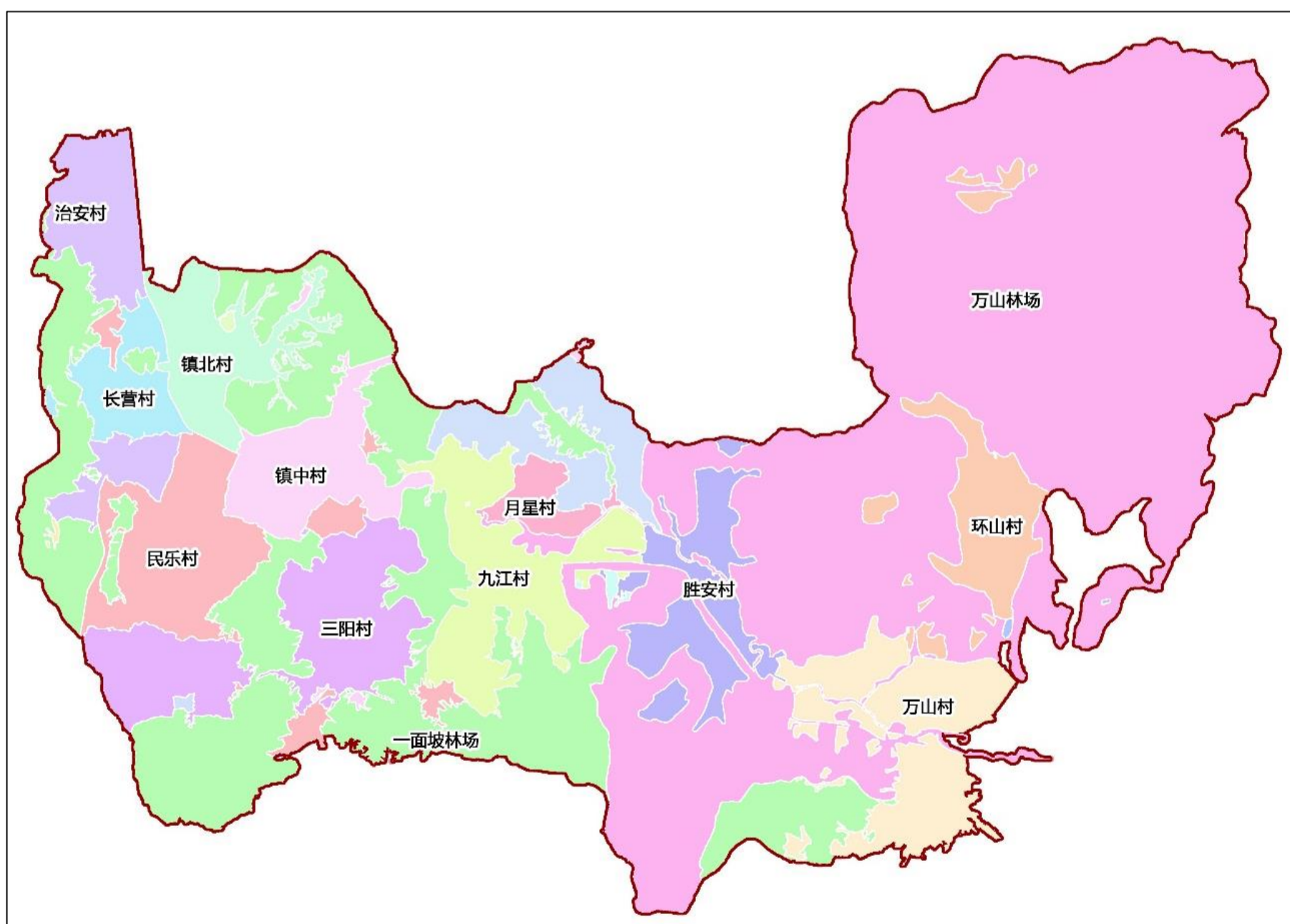


1.3 规划范围

镇域范围为一面坡镇行政辖区，总面积373.57平方公里，包括九江村、三阳村、胜安村、长营村、镇北村、镇中村、治安村、环山村、月星村、万山村、民乐村等11个行政村和镇中社区、长安社区、镇北社区、万山林场社区等4个社区。按照“多规合一”要求统筹全域全要素规划管理。

1.4 规划期限

规划目标年为2035年；近期至2025年；远景展望至2050年。



一面坡镇行政区划图

2 定位目标

2.1 规划定位

2.2 规划目标

2.1 城镇定位

“美丽、富饶、幸福、和谐的一面坡”

尚志市中部的中心城镇，以工艺品加工、旅游服务功能为主的历史文化风貌特色小镇。

2.2 发展目标

2025年

- 黑土地基础地力稳步恢复，生态保护成效显著。城乡基本公共服务均等化水平稳步提高，国土空间品质不断提升。建立健全生态文明体系、产业发展体系、镇村空间体系、民生保障体系。

2035年

- 将一面坡镇建设成为全国知名的文化旅游名镇，特色木制工艺品精深加工基地，风貌特色明显的生态宜居小城镇。黑土地数量质量稳定，东北森林带生态系统健康稳定，实现国土空间安全永续。镇政府驻地功能布局进一步优化，实现国土空间集约高效利用

本世纪中叶

- 国土空间品质全面提升。实现国土空间有效治理、高效利用；城镇特色文化旅游服务功能显著提高；产业体系进一步完善，核心竞争力不断增强；民生更加富足，城乡生活环境全面提高。

2.3 发展战略

生态优先战略—建设生态文明魅力镇

优势提升战略—建设产业与商贸强镇

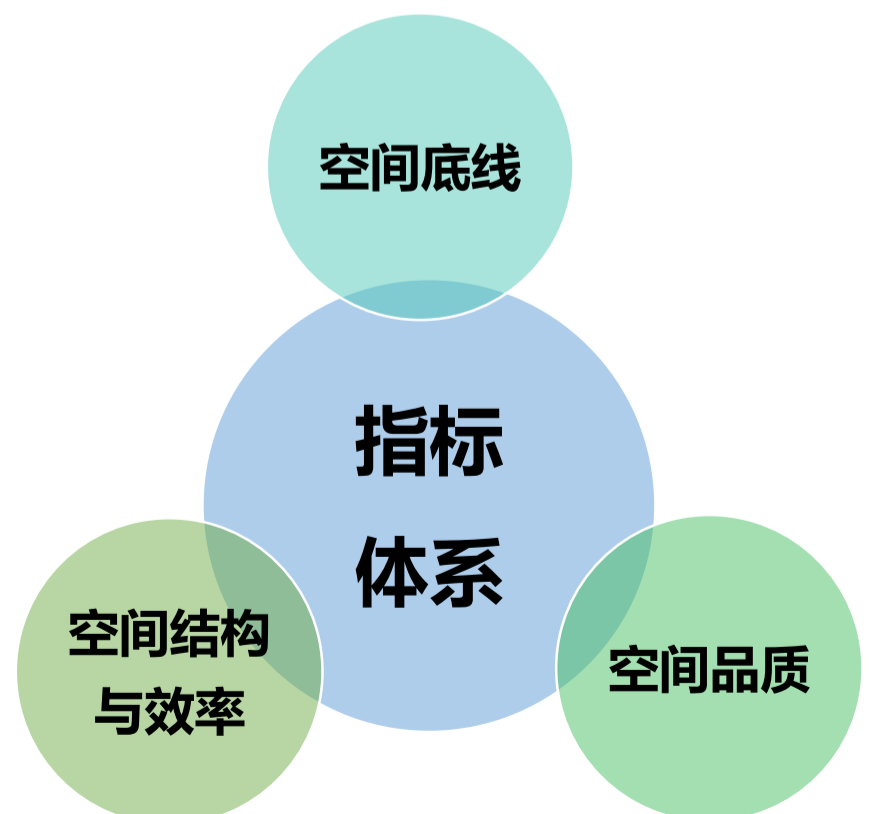
绿色发展战略—建设幸福宜居活力镇

城乡融合战略—建设乡村振兴示范镇



2.4 指标控制

落实上位规划指标要求，结合一面坡镇实际，按照镇域和镇政府驻地两个空间层次，围绕空间底线、空间结构与效率、空间品质三方面构建指标体系，共计20项，其中，约束性指标主要包括耕地保有量、生态保护红线面积等8项，预期性指标主要包括常住人口规模、人均公园绿地面积等12项。



3 总体格局与控制线

3.1 总体格局

3.2 三条控制线

3.1 国土空间总体格局

- 结合“林田交织、山高水丰”的自然地貌，规划形成“一河穿镇，两山相对，一带沃土”的总体空间格局。
- “一河”为蚂蚁河，贯彻镇域的母亲河，以保护水源地自然生态环境为重点。
- “两山”为一面坡镇北部和南部的山区，以生态系统功能保持为主。
- “一带”为蚂蚁河流域形成的农业生产带。



一面坡镇国土空间总体格局布局图

3.2 三条控制线

按照党中央、国务院决策部署，落实最严格的耕地保护制度、生态环境保护制度和节约用地制度，将三条控制线作为调整经济结构、规划产业发展、推进城镇化不可逾越的红线。

严格保护永久基本农田

到2035年，一面坡镇划定并落实永久基本农田保护红线面积6025.62公顷（9.04万亩），占全镇国土面积的16.13%。



科学划定生态保护红线

至2035年，一面坡镇划定生态保护红线9363.02公顷，占全镇总面积的25.06%。



合理划定城镇开发边界

至2035年，一面坡镇划定城镇开发边界面积559.77公顷，占全镇总面积的1.50%。



4 镇村统筹发展

4.1 城乡发展策略

4.2 镇村等级体系

4.1 城乡发展策略

强化中心镇区发展

- 加强中心镇区资源配置，提升中心镇区首位度，提升镇的级能；
- 提升中心镇区品质，改善生活环境品质，完善公共设施配套，完善基础设施建设；
- 完善中心镇区空间格局，优化城镇功能结构，提升城镇效率；
- 实现中心镇区能级跨越，充分融入区域发展格局，快速成长成为城镇网络功能体系中重要节点。

强化乡村振兴、美丽村庄的发展

- 培养有活力的村庄，实现“就地城镇化”，探索有中国特色的城镇化道路；
- 把握特色养殖、产业体系、体验经济发展，做美乡村，留住新经济；
- 基于地域特色挖掘，“量身定做”特色产业，避免“千城一面”的乡村建设问题。

强化高效活力产业发展

- 落实工艺品加工、特色农副产品加工等区域发展平台基础；
- 合理完善平台发展相关配套，保障平台可持续发展；
- 大力发展红色旅游业，形成北方独具特色的历史文化名镇



4.2 镇村等级体系

规划形成“**一面坡镇—中心村—基层村**”三级协同发展的镇村体系布局。

一面坡中心城镇—一个中心村（万山村及万山林场）—十个基层村（长营村、治安村、民乐村、镇北村、镇中村、环山村、九江村、月星村、胜安村、三阳村）。形成中心城镇带动、中心村为依托、基层村为基本框架的新型城乡体系。



一面坡镇村庄发展和布局规划图

5 支撑保障体系

5.1 综合交通体系

5.2 公共服务体系

5.3 基础设施体系

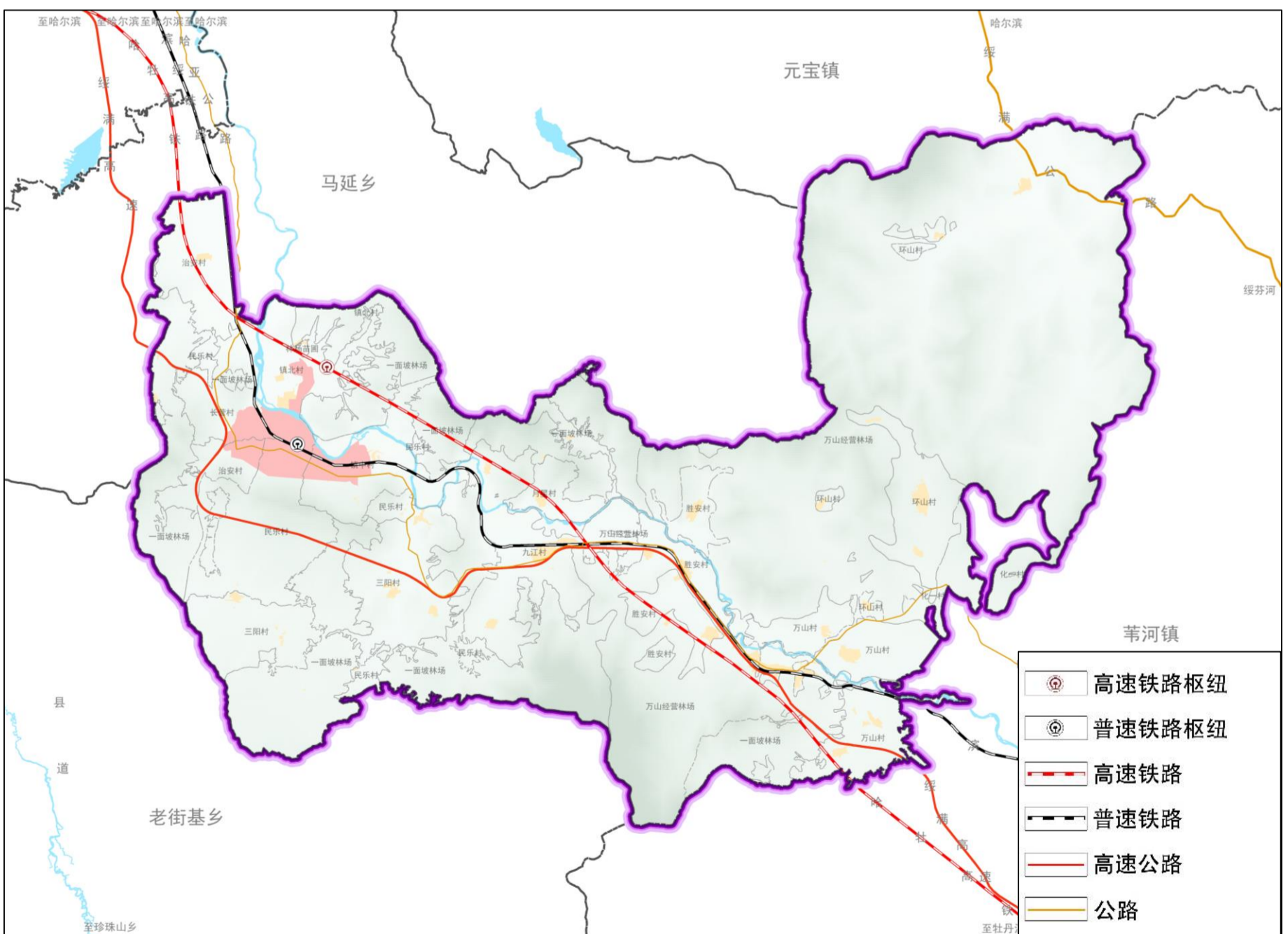
5.1 综合交通体系

镇域内共有跨境公路3条，按照尚志市国土空间总体规划进行空间落位，并确定管控要求。

哈牡高速公路（高速公路），公路从镇域中部通过，东西向连通哈尔滨市与牡丹江市。按照双向六车道标准进行规划控制。

绥满公路（国道），从镇域北部通过，东西向连通哈尔滨市与牡丹江市。按照双向四车道标准进行规划控制。

哈亚公路（省道）从镇域中部通过，东西向连通哈尔滨市与牡丹江市。按照双向四车道标准进行规划控制。



一面坡镇域综合交通规划图



5.2 公共服务设施体系

一面坡镇公共服务体系按照**城镇级和村级**两级标准规划建设，指导镇域公共服务体系建设与村庄规划。

1. 城镇社区生活圈

一面坡镇区作为1个10分钟生活圈。

2. 乡村社区生活圈

一面坡镇11个行政村、1个林场，除纳入城镇社区生活圈的5个村庄外，万山村和万山林场统筹作为一个乡村社区生活圈。三阳村、胜安村、环山村、月星村作为独立乡村社区生活圈。

村级生活圈基础保障型服务要素配置表

要素分项	要素名称	建筑规模标准（平方米）
健康管理	村卫生室	100-200
为老服务	老年活动室	200
	老人年日间照料中心	300
终身教育	村幼儿园	2120
文化活动	文化活动室	200
	特色民俗活动点	600
体育健身	健身广场	400（用地面积）
商业服务	便民农家店	120~250
行政管理	村务室	100~200
其他	垃圾收集点*	
	公共厕所*	



5.3 基础设施体系

至2035年		
 <p>基础设施</p>	给排水	<ul style="list-style-type: none"> ■ 构建完善城乡统筹供水体系，实现高效、安全、经济供水。 ■ 建设安全、高效、绿色的污水处理系统。落实污水处理提质增效要求，优化污水设施布局。
	能源	<ul style="list-style-type: none"> ■ 优化能源结构，提高可再生能源利用率。 ■ 推动新型电力系统建设，促进绿色电力消纳。 ■ 推进城乡清洁取暖，提高全市清洁取暖率。
	信息	<ul style="list-style-type: none"> ■ 大力提升网络服务水平及安全保障。 ■ 建设具有先进水平的信息基础设施。
	固废	<ul style="list-style-type: none"> ■ 以减量化、资源化和无害化为原则，建立健全城乡统筹的固废收运处理体系。 ■ 推进生活垃圾分类及资源化利用，提高生活垃圾、餐厨垃圾、建筑垃圾、危险废弃物等处置能力。
 <p>防灾减灾</p>	防洪	<ul style="list-style-type: none"> ■ 规划蚂蚁河整体按照20年一遇标准设置堤防；苇沙河整体按照20年一遇标准设置堤防。镇政府驻地段防洪标准达到30年一遇。
	消防	<ul style="list-style-type: none"> ■ 完善消防救援保障体系，推进消防站建设，镇区内基本实现消防救援设施全覆盖。
	抗震避灾	<ul style="list-style-type: none"> ■ 尚志市属抗震设防烈度6度城市。 ■ 生命线工程按7度设防。城区内新建、改建、扩建工程按《建筑抗震设防分类标准》和《建筑抗震设计规范》（GB50011—2010）执行抗震设防。
	人防	<ul style="list-style-type: none"> ■ 构建统一高效、布局合理的人防工程体系。 ■ 规划人均人员掩蔽工程面积不低于1平方米。
	公共安全	<ul style="list-style-type: none"> ■ 完善应急医疗救治体系。 ■ 全面强化重大危险源管控。 ■ 系统提升城市生命线工程安全水平。健全应急指挥救援体系。

6 历史文化资源 保护与利用

6.1 保护利用目标

6.2 保护利用对象

6.1 保护利用目标

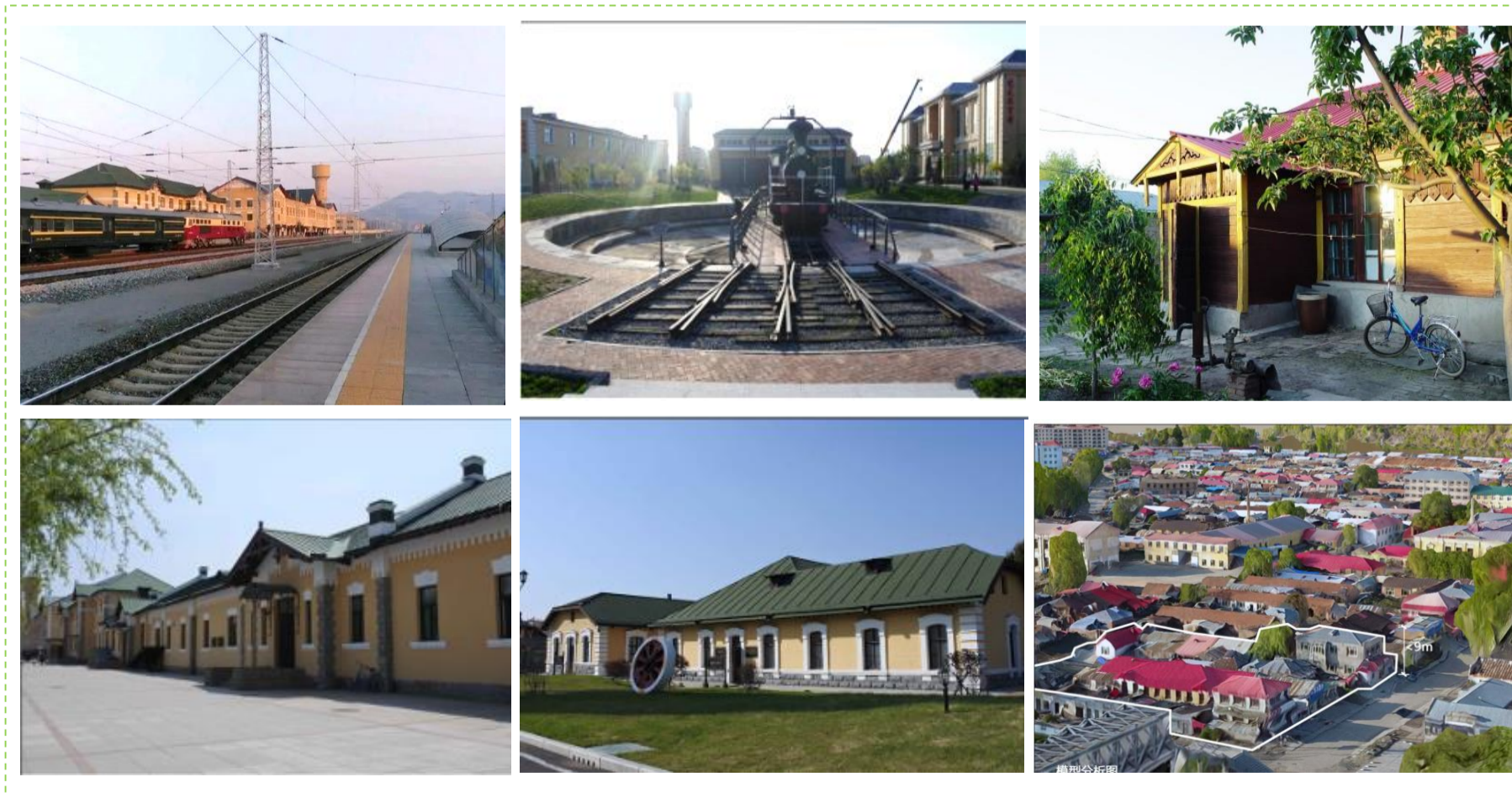
加强文物保护利用和文化遗产保护传承，延续历史与文脉，发扬一面坡镇红色历史文化。

6.2 保护利用对象

一面坡镇内的中东铁路一面坡俄式建筑群为国家级文保单位，其中有一面坡镇火车站候车室旧址、一面坡镇火车站办公楼旧址等58栋文物。一面坡镇内的普照寺旧址为省级文保单位。

镇域内有未定级不可移动文物4处，分别为位于九江村的九江泡火车站候车室、九江泡2号住宅、九江泡3号住宅，位于一面坡镇内联合屯遗址。

中东铁路一面坡历史文化风貌区



7 镇政府驻地 用地布局

7.1 镇区空间结构

7.2 镇区绿地与开敞空间

7.3 镇区综合交通体系

7.1 镇区空间结构

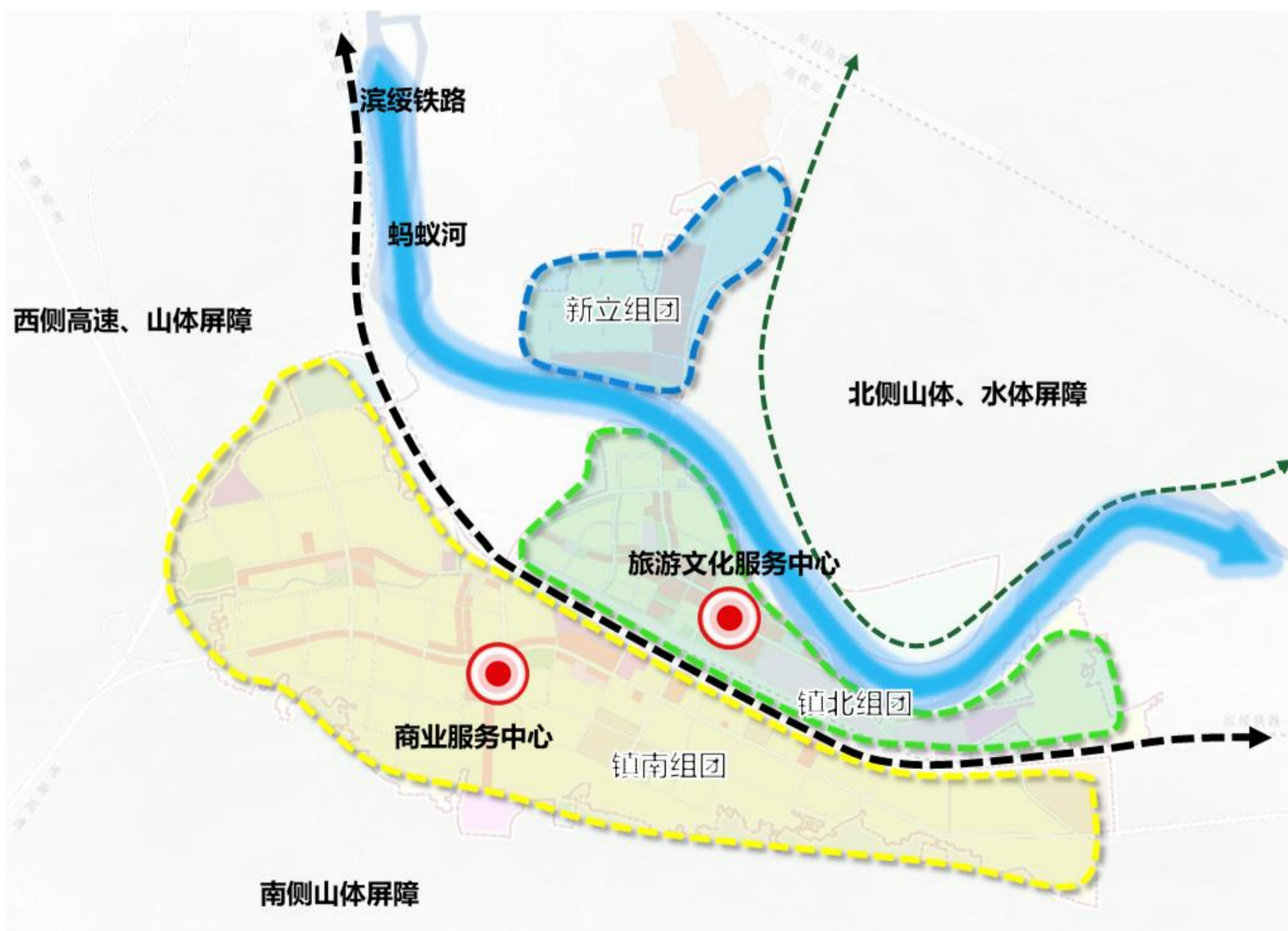
规划形成“**三屏、两廊、双心、三组团**”的城镇空间格局。

三屏、两廊

- **三屏**：镇区南侧山体屏障，镇区西侧高速、山体屏障，镇区北侧蚂蚁河、山体屏障。
- **两廊**：以穿镇的蚂蚁河和铁路作为分割，形成城镇组团空间。

双心、三组团

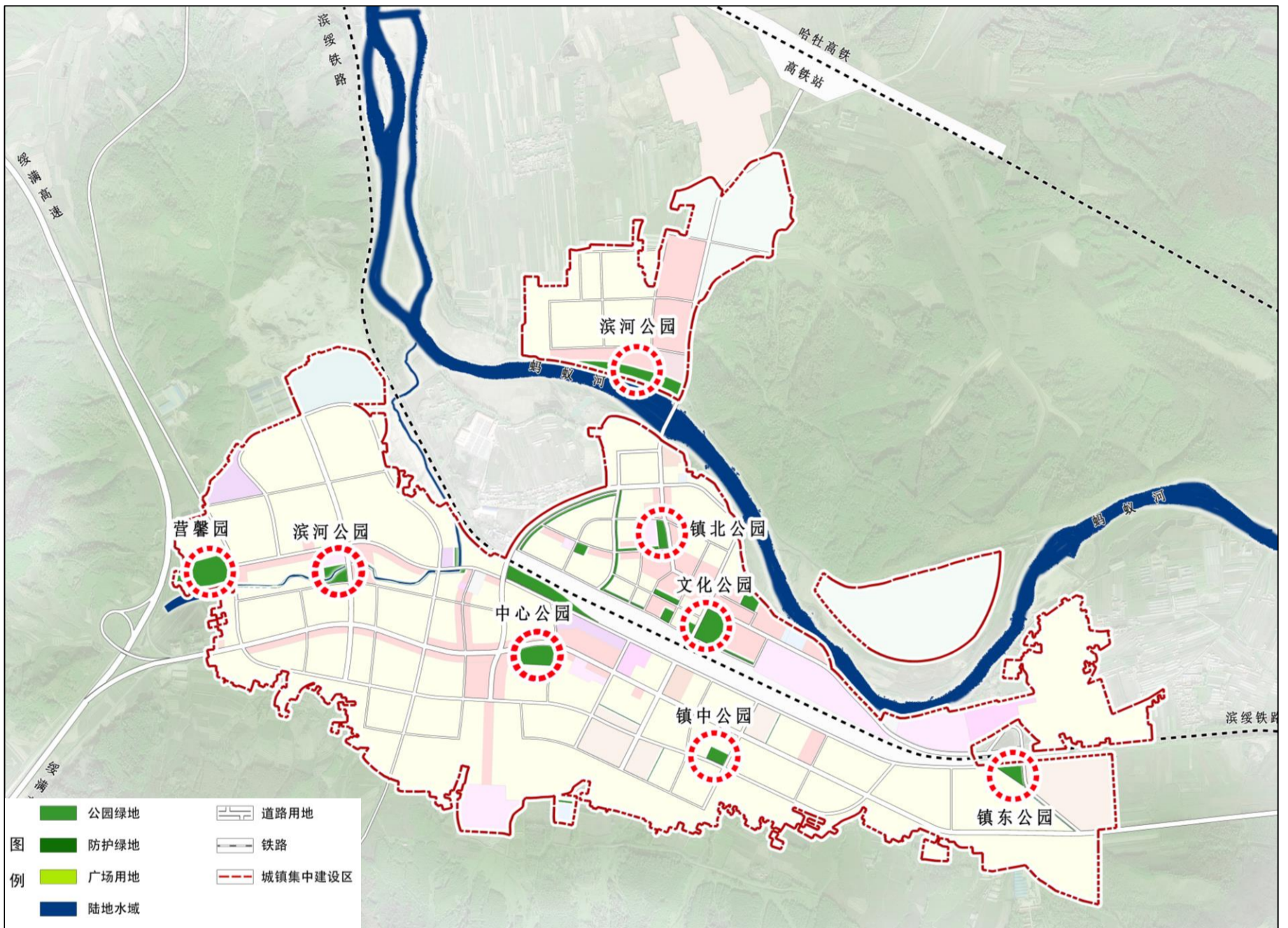
- **双心**：以俄罗斯特色街区及周边服务设施为主形成镇区商业服务中心；结合历史文化风貌区保护利用形成旅游文化服务中心。
- **三组团**：通过水系与铁路等限制要素划分为新立、镇北、镇南等三个城镇组团。



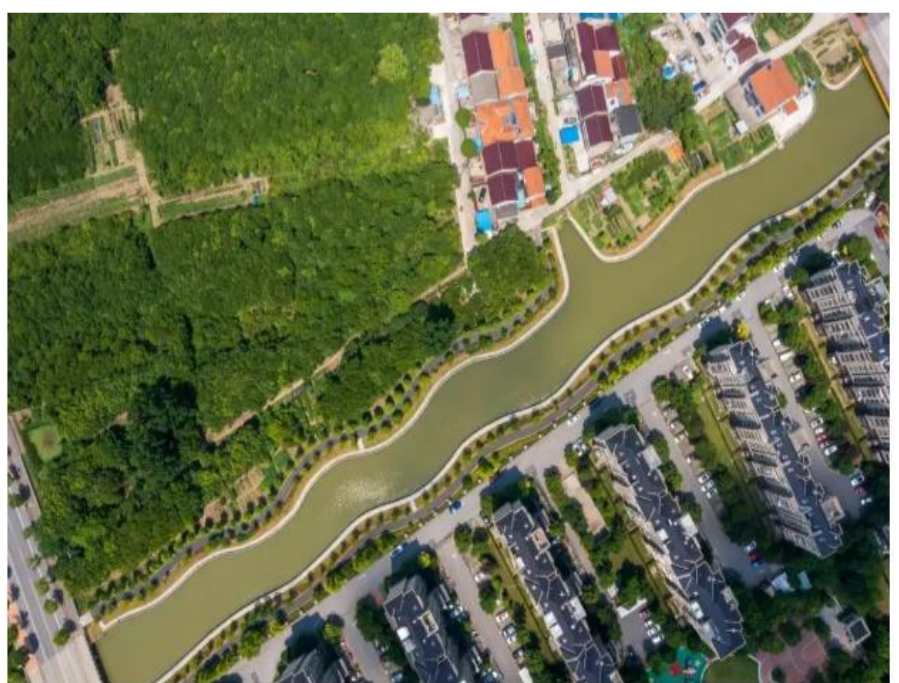
镇政府驻地空间结构规划示意图

7.2 镇区绿地与开敞空间

绿地布局规划以优化人居环境为核心，与河道综合整治相结合，形成绿水相连的生态网络体系。绿地布局规划与旧区改造、城中村改造相结合，加强实施拆违还绿、拆墙透绿、搬迁补绿。



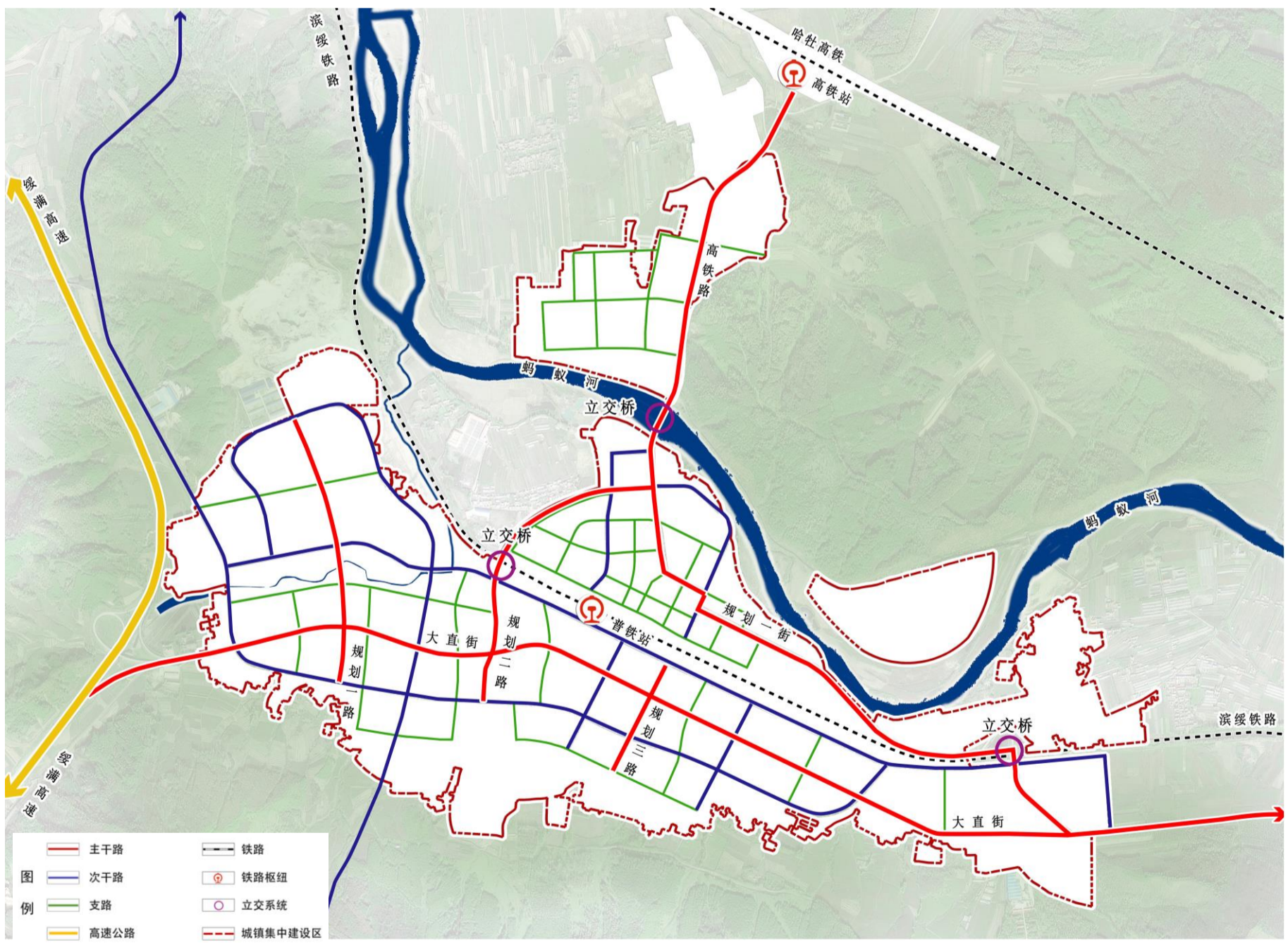
镇政府驻地绿地与开敞空间规划图



7.3 镇区道路交通体系

规划镇政府驻地内骨干路网体系以方格网为主，以通干路、补断头、窄马路、密路网为重点完善道路体系，加强各功能组团间的干道联系，形成功能分明、等级合理、衔接顺畅的道路系统。产业片区形成便捷连通的干路网系统，满足片区货运内外交通需求。

构建“两横、四纵”的集中建设区道路体系。两横为哈亚路和车站路。四纵为规划镇西街、镇中街、镇东街、镇北街。



镇政府驻地道路交通规划图

8 实施保障体系

8.1 实施保障体系

8.1 实施保障体系

强化组织领导

在一面坡镇党委和政府领导下，各有关部门要依法实施规划。党委、政府履行国土空间总体规划实施主体责任。尚志市自然资源主管部门依法实施规划项目审批与管理工作。

完善配套政策

镇政府应通过资金筹措、帮扶政策保障民生工程及重点项目推进。严格耕地、自然保护地、生态保护红线等特殊区域的用途管制。

推进自然资源统一管理

建立健全自然资源动态监测和预警机制，实现对自然资源保护利用绩效的定期评估。建立不同类型的自然资源确权登记方法，对水域、森林、山岭、滩涂以及探明储量的矿产资源等自然资源的所有权统一进行确权登记，形成归属清晰、权责明确、监管有效的自然资源资产产权制度。

公众参与与社会监督

加大国土空间规划的公众参与机制，充分调动本镇居民参与规划管理决策的积极性。加大国土空间规划政策内容的公众宣传力度。发挥人大监督、法律监督、行政监督、舆论监督和公众监督的作用，鼓励公众和社会组织对规划执行进行监督，对违反规划的开发建设行为进行举报。

公示日期

自发布之日起30天

公众意见提交途径

电子邮箱：175877275@qq.com

补充说明

本规划所有数据和内容以最终批复文件为准；

若有图片版权问题，请联系一面坡镇人民政府。